

Dariusz Magier

(Państwowa Szkoła Wyższa im. Papieża Jana Pawła II w Białej Podlaskiej)

Elity komunistyczne prowincji polskiej w latach 1975-1989. Próba zdefiniowania i analiza metod kreowania

Pojęcia prowincja używam w niniejszej pracy na oznaczenie obszaru pozametropolitarnego, obejmującego gminy miejskie i wiejskie położone poza stolicą państwa i miastami wojewódzkimi. Gdyby rozpatrywać teren ten przy pomocy struktury organizacyjnej partii komunistycznej, odpowiadałby on instancjom pierwszego stopnia oraz podstawowym organizacjom partyjnym. W środowisku tym funkcjonowanie lokalnych elit komunistycznych, przez co rozumiem, najogólniej, osoby związane ze sprawowaniem władzy oraz zarządzaniem życiem społecznym w państwie poddanym dyktaturze PZPR, miało swój specyficzny charakter.

Praca niniejsza, poza definiowaniem zjawiska, podejmuje próbę wskazania wyznaczników przynależności do elity związanej z obozem komunistycznej władzy na polskiej prowincji po reformie podziału administracyjnego państwa, a tym samym po reformie struktury partii komunistycznej (likwidacji komitetów powiatowych) w 1975 r. Okres ten to czasy trzeciej generacji komunistycznej elity, wg systematyzacji Antoniego Dudka¹, lub generacji piątej, wg podziału Mirosława Szumiły². Jak by nie liczyć, pokolenie to związane było z przejściem władzy przez ekipę Edwarda Gierka, kiedy to elitę PZPR zdominowały osoby ukształtowane w Związku Młodzieży Polskiej oraz Związku Młodzieży Socjalistycznej (później Związku Socjalistycznej Młodzieży Polskiej) i Zrzeszeniu Studentów Polskich / Socjalistycznym Związku Studentów Polskich, zaś na interesujących nas obszarach także Związku Młodzieży Wiejskiej. Była to już ostatnia generacja komunistyczna, trwała do końca istnienia partii, który to okres charakteryzował się opuszczaniem szeregów partii przez osoby związane przynależnością organizacyjną jeszcze z KPP oraz z PPR.

Jakie było środowisko naturalne komunistycznej elity? Elitą czego tak naprawdę była? Dyktatura partii komunistycznej w PRL ustrojowo stworzyła quasi-państwowy twór, w którym administracja (państwowa, terytorialna, gospodarcza, naukowa, kulturalna i każda inna) stała się nierozzerwalnie zespolona z partią komunistyczną. Ideologia marksistowska i zasada ustrojowa *dyktatury proletariatu* miała obejmować docelowo absolutnie wszystkie dziedziny i każdy wymiar życia człowieka. Oznaczało to próbę stworzenia i zdominowania rzeczywistości przez nowy fenomen: uniwersum komunistyczne – świat podporządkowany jedynie ideologii partii komunistycznej, w którym partyjno-państwowa administracja jest prawodawcą i jedynym kreatorem rzeczywistości utrzymującym porządek świata przy pomocy absolutnie zdominowanych maszyn władzy³. Obsługę tej maszyny biurokratycznej powierzono ludziom, których w niniejszym szkicu określam mianem komunistycznej elity⁴. Jej funkcjonowanie w

¹ Po pokoleniu pierwszym (kapepowskim) i drugim (pepeerowskim), A. Dudek, *Mechanizmy rekrutacji elity oraz kadr PZPR*, <http://www.omp.org.pl/artukul.php?artykul=103> (2.07.2012 r.).

² Mirosław Szumiło wyróżnia pokolenia: kapepowskie, pepeerowskie, zetempowskie, gomulkowski i gierkowski, M. Szumiło, *Elita władzy w Polsce 1944-1989. Studium socjologiczne*, [w] *Władza w PRL. Ludzie i mechanizmy*, red. K. Rokicki, R. Spafek, Warszawa 2011, s. 159.

³ Każdy z komitetów PZPR kreował swoje odrębne uniwersum, zaś wszystkie składały się na komunistyczny kosmos PRL, a szerzej całego sowieckiego dominium. Rozwijam tę myśl w pracy: *Uniwersum radzyńskich komunistów AD 1975*, „Radzyński Rocznik Humanistyczny”, t. 9 (2011), s. 208-251.

⁴ Tym samym zrównuję niejako pojęcie elity komunistycznej z aparatem zarządzającym życiem w PRL, z premedytacją operując terminem „elity komunistycznej” a nie „elity partyjnej”, podobnie zresztą jak zostało to

skali lokalnej polskiej prowincji może stanowić idealny model dla badań określonych tytułem tego artykułu.

Główne ścieżki awansu w procesie rekrutacji elit komunistycznych zostały już z grubsza opisane w literaturze. Przypomnijmy je: praca w aparacie partyjnym i ruchu młodzieżowym, kariera w terenowych organach administracji państwowej oraz administracji gospodarczej i szkolnej, służba w wojsku i aparacie bezpieczeństwa⁵. Zadajmy jednak pytanie, jakie szczegółowe mechanizmy odgrywały najważniejsze role w rekrutacji elity partyjnej? Aby na nie odpowiedzieć, pośrednio odpowiedzmy sobie na najpierw na pytanie: jakie były wyznaczniki przynależności do elity komunistycznej na prowincji?

Trudno nie zacząć od fenomenu komunistycznej nomenklatury. Z formalnego punktu widzenia nomenklatura stanowiła wykaz stanowisk kierowniczych w państwie pozostających w kompetencji decyzyjnej instancji partyjnych. Inaczej rzecz ujmując, w skład nomenklatury wchodziły osoby piastujące stanowiska, których objęcie wymagało rekomendacji partii komunistycznej. Bezdyskusyjne jest zatem, że nomenklatura sama w sobie stanowiła elitarną, monopolistyczną, dosyć dużą grupę decyzyjną, zhierarchizowaną wewnątrz, od stojącej na szczycie drabiny kadry stołecznej poczynając, poprzez szczeble regionalne, aż po grupy nomenklatur lokalnych. Nomenklatura faktycznie monopolizowała władzę społeczno-polityczno-ekonomiczną, nie podlegała oddolnej kontroli i posiadała liczne przywileje, które wynikały z jej pozycji w strukturze systemu politycznego⁶.

W 1972 r. (z drobnymi zmianami z roku 1977) uporządkowano zagadnienia z zakresu nomenklatury kadr potwierdzając, że „nomenklatura kadr kierowniczych, jest [...] jednym z podstawowych instrumentów, gwarantujących powoływanie na stanowiska kierownicze ludzi ideowych, wysoko kwalifikowanych, działających zgodnie z interesami społeczno-politycznymi i gospodarczymi kraju i realizującymi na powierzonym odcinku linię polityczną i społeczno-gospodarczy program partii”⁷. Prawo decydowania o kształtowaniu stanowisk na interesujących nas terenach miały egzekutywy, sekretariaty i sekretarze komitetów wojewódzkich, egzekutywy komitetów pierwszego stopnia oraz egzekutywy komitetów zakładowych⁸. Instancje partyjne każdego szczebla uprawnione były do podejmowania decyzji personalnych będących w zakresie ich nomenklatury, przy czym instancje wyższe miały prawo ingerowania w nomenklaturę kadr instancji niższego szczebla. Bardzo charakterystyczne i – uważam, że – decydujące dla sposobu rekrutacji komunistycznych elit było to, iż nigdy odgórnie nie określano zamkniętej liczby i zakresu stanowisk podlegających nomenklaturze partyjnych instancji, formułując w tym względzie jedynie ogólne wskazania⁹. Po wydarzeniach związanych z kryzysem politycznym z lat 1980-1981 system nomenklatury został wzbogacony czterema głównymi elementami, których nie można pominąć przy opisywaniu

ujęte w temacie konferencji. Terminy te nie są bowiem tożsame. Nie zawsze elita partyjna tworzyła rzeczywistą elitę reprezentującą system komunistyczny danej społeczności lokalnej, co wiązało się z płynnością granic systemu nomenklatury.

⁵ A. Dudek, dz. cyt.

⁶ Szerzej nt. nomenklatury zob. D. Magier, *System nomenklatury partii komunistycznej*, [w:] *Dzieje biurokracji na ziemiach polskich*, t. 3, red. A. Górak, K. Latawiec i D. Magier, Lublin – Siedlce 2010, s. 671-712. Zob. również np.: T. H. Rigby, *Soviet Communist Party Membership under Brezhnev*, [w:] „Soviet Studies” Number 3 (1976), s. 317-338; A. Paczkowski, *System nomenklatury kadr w Polsce (1950-1970)*, Warszawa 2000; P. G. Lewis *The Polish Party Apparatus: Changes in Provincial First Secretaries, 1975-1984*, „Soviet Studies” Number 3 (1986), s. 369-386; *The PZPR Leadership and Political Developments in Poland: A Note*, [w:] „Soviet Studies” Number 3 (1985), s. 437-439; *Political Authority and Party Secretaries in Poland 1975-1986*, Cambridge 1989.

⁷ Wytoczne Biura Politycznego w sprawie nomenklatury kadr instancji partyjnych wraz z wykazem stanowisk objętych nomenklaturą KC, KW, KM, KD, KMG, KG, KZ, Warszawa, kwiecień 1977, s. 3.

⁸ Tamże, s. 3-4.

⁹ A. Dudek, *Funkcjonowanie systemu nomenklatury kadr PZPR na szczeblu wojewódzkim (1948-1980). Przykład Krakowa*, [w:] *Komunizm. Ideologia, system, ludzie*, red. T. Szarota, Warszawa 2001, s. 101.

rekrutacji komunistycznej elity, a mianowicie: *przeглядami kadrowymi, rezerwą kadrową, okresowymi ocenami kadr oraz szkoleniami partyjnymi*¹⁰. Instancje partii komunistycznej, terenowe organy administracji państwowej oraz zakłady pracy (funkcjonujące w ramach tzw. gospodarki uspołecznionej, co w realiach PRL obejmowało niemal wszystkie podmioty gospodarcze) zobowiązane zostały do tworzenia i doskonalenia grup kadr rezerwowych na wszystkie stanowiska kierownicze. Wciąganie na tą elitarną listę następowało na skutek oceny postawy danej osoby, wyników pracy oraz perspektyw, które rokowała.

Przeگłady kadrowe były środkiem do typowania osób funkcjonujących w danej przestrzeni lokalnej do *rezerwy kadrowej*. Ich sednem była systematyczna ocena postaw, predyspozycji i efektywności pracy oraz zaangażowania w realizację programu partii¹¹. W efekcie wyłaniano *rezerwę kadrową*, czyli wykaz osób posiadających zaufanie partii komunistycznej, do obsadzania stanowisk pracy istotnych z punktu widzenia sprawowania przez nią władzy. Elementem pomocniczym miała być z kolei, przeprowadzana co 4 lata, *okresowa ocena kadr oraz szkolenia partyjne*. Dodatkowym sposobem rekrutacji elit były tzw. rozmowy indywidualne przeprowadzane z członkami i kandydatami partii. Powoływano specjalne zespoły partyjne, które przeprowadzały takie rozmowy przynajmniej raz w każdym okresie przedzjazdowym, a ze spotkań tych sporządzały notatki¹².

Włączając daną osobę do *rezerwy kadrowej* nie precyzowano konkretnego stanowiska, do którego kandydat był przygotowywany. W tym względzie stanowi to doskonały przykład rekrutacji do komunistycznej elity, w zakresie której ostateczne decyzje podejmowały komitety miejskie, miejsko-gminne i gminne PZPR (w zakresie stanowisk w aparacie) oraz kierownictwo instytucji z udziałem podstawowych organizacji partyjnych (w zakresie stanowisk w administracji państwowej i gospodarczej). Była to typowa kreacja elity poprzez dobieranie nowych członków, pożądaných z punktu widzenia kreatora. Nomenklatura kadr, rezerwa kadrowa oraz uczestnictwo w systemie szkoleń należały do głównych wyznaczników określających przynależność do elity konkretnych osób na terenie funkcjonowania najmniejszego elementu samodzielnego komunistycznego świata, czyli jednego komitetu – organu zarządzającego organizacją pierwszego stopnia. Będą to zatem standardowo, poza członkami organów władzy, aparatem i aktywem PZPR i stronnictw koncesjonowanych: naczelnicy miast i gmin, sekretarze urzędów oraz przewodniczący rad narodowych, kierownicy wydziałów urzędów miejskich i gminnych, komendanci komend MO i ich zastępcy oraz kierownicy komisariatów MO, komendanci komend ORMO, komendanci komend straży pożarnych, dyrektorzy oddziałów i inspektoratów Narodowego Banku Polskiego, Banku Gospodarki Żywnościowej, banków spółdzielczych, PZU, ZUS, dyrektorzy i kierownicy państwowych i spółdzielczych zakładów przemysłowych, budowlanych, handlowych, rolnych i usługowych i ich zastępcy, prezesi i dyrektorzy spółdzielni kółek rolniczych, inspektorzy oświaty i wychowania, dyrektorzy szkół, bibliotek, muzeów i domów kultury, kierownicy ośrodków zdrowia, szpitali i sanatoriów, dyrektorzy urzędów pocztowo-telekomunikacyjnych, przewodniczący komitetów Frontu Jedności Narodu, prezesi zarządów oddziałów Związku Bojowników o Wolność i Demokrację, przewodniczący zarządów organizacji młodzieżowych, przewodniczące zarządów Ligi Kobiet, przewodniczący zarządów związków i stowarzyszeń, kierownicy gminnej służby rolnej (agronomi) oraz placówek weterynaryjnych, prezesi i dyrektorzy spółdzielni kółek rolniczych, dyrektorzy Państwowych Ośrodków Maszynowych, prezesi spółdzielni

¹⁰ *Główne założenia polityki kadrowej PZPR (przyjęte na XIII Plenum KC PZPR)*, Warszawa, październik 1983.

¹¹ Wytyczne Sekretariatu KC z listopada 1983 r. w sprawie przeگładów kadrowych i opiniowania okresowego, Archiwum Państwowe w Lublinie Oddział w Radzynie Podlaskim (dalej: APL O/R), Komitet Wojewódzki Polskiej Zjednoczonej Partii Robotniczej w Białej Podlaskiej (dalej: KW), sygn. 403, s. 37-44.

¹² *Ibidem*, sygn. 317, s. 6-7.

„Samopomoc Chłopska”¹³. Na terenie gminy wiejskiej w skład elity partyjnej mogło wchodzić kilkadziesiąt osób. Szacunkowe obliczenia dla miasta ok. 10-tysięcznego (Radzyń Podlaski) rysują obraz grupy, którą można oszacować na ok. 100 osób¹⁴.

Jednym z najważniejszych mechanizmów pozwalających na wyłanianie osób pożądanym – z punktu widzenia już istniejących elit – do włączenia do grona zarządzającego życiem lokalnym, były wszelakiego rodzaju szkolenia, które w rzeczywistości późnego PRL gęstą siecią oplatały wszelkie przejawy życia społecznego. Z pierwszymi spotykali się już kandydaci na członków partii komunistycznej. Obejmowało ono wszystkich nowo wstępujących w struktury partii, którzy w okresie kandydackim powinni byli opanować program obejmujący zasady ideowe i podstawy programowe PZPR, statut partii oraz odpowiednią interpretację historii *polskiego ruchu robotniczego*. Realizowane było ono systemem kursowym w specjalnie w tym celu organizowanych punktach szkoleniowych, które umiejscowione byłyby przy komitetach instancji pierwszego stopnia. System kursowy przewidywał trzykrotne spotkanie z kandydatami w ciągu roku. Tematyka tych spotkań także dzielona była na trzy grupy, co umożliwiało utrzymanie cyklicznej formy szkolenia. Program szkolenia kandydackiego uzupełniany był informacjami wynikającymi z aktualnej sytuacji polityczno-gospodarczej kraju prezentowanymi przez I sekretarzy komitetów, przy których umiejscowione były punkty szkoleniowe, następnie członków egzekutyw oraz kierowników jednostek administracyjnych i gospodarczych¹⁵.

W strukturze szkoleń partyjnych niezwykle znaczenie dla wyłaniania elit komunistycznych miały tzw. szkolenia aktywu i szkolenia środowiskowe. Pierwsze realizowano poprzez sieć kursów krótkoterminowych oraz konferencji teoretycznych cechujących się różnorodnością programów oraz zróżnicowaniem zasięgu i adresu oddziaływania, a także za pośrednictwem szkół aktywu partyjnego (SAP). Ta forma szkoleniowa – co ważne zwłaszcza przy pozostawaniu przy terminie *elity komunistyczne* – nie dotyczyła tylko członków partii, ale uczestniczyć w niej mogli również przedstawiciele pozostałych dwóch reżimowych stronnictw, organizacji społecznych oraz ludzie bezpartyjni. Działalnością placówek SAP kierowali kierownicy rekrutujący się spośród aktywu, przeszkoleni na jednodniowych kursach organizowanych przez wojewódzkie ośrodki kształcenia ideologicznego. Zajęcia prowadzili głównie lektorzy komitetów gminnych PZPR.

Szkolenia środowiskowe skierowane były do określonych, jednorodnych zawodowo, społecznie czy organizacyjnie odbiorców. Organizowano je w trzech zasadniczych kierunkach: obejmowało sołtysów, członkinie kół gospodyń wiejskich oraz członków ZSMP, z których nas najbardziej interesuje ostatni, czyli formacja komunistyczna ZSMP, swoistej młodzieżówki PZPR. Szkolenie członków ZSMP miało charakter masowy i przyjmowało formę pogadanek, konferencji, zebrań z udziałem młodzieży oraz olimpiad wiedzy społeczno-politycznej. Ogółem rocznie potrafiło objąć prowadzonym w ten sposób kształceniem politycznym w terenie setki tysięcy młodych ludzi, a celem tych szkoleń była także ich wstępna selekcja i wytypowanie osób, które mogłyby znaleźć się w potencjalnym kręgu zainteresowania komunistycznej władzy. Ci kierowani byli do szkół aktywu (SA) zetempowskiego usytuowanych przy komitetach instancji pierwszego stopnia. Inną formą było kształcenie społeczno-polityczne członków ZSMP prowadzone w kołach zainteresowań¹⁶.

¹³ „Ramowy wykaz stanowisk objętych nomenklaturą KC, KW, KM, KD, KMG, KG/KZ z 1977 r.”, D. Magier, *System nomenklatury partii komunistycznej*, [w:] *Dzieje biurokracji na ziemiach polskich*, t. 3, red. A. Górak, K. Latawiec, D. Magier, Lublin – Siedlce 2010, s. 688-700.

¹⁴ Obliczenia własne na podstawie „Mapy politycznej m. Radzyna Podlaskiego”, APL O/R, Komitet Miejski Polskiej Zjednoczonej Partii Robotniczej w Radzynie Podlaskim, sygn. 69.

¹⁵ APL O/R, KW, sygn. 137, s. 139.

¹⁶ *Ibidem*, s. 145-146.

Bardzo istotny element w strukturze komunistycznej elity miał stanowić lektorat, który pojawił się w zarysowanym powyżej systemie szkoleń partyjnych. Trzeba przy tym zauważyć, pomysł nie był nowy. Zespoły agitatorów funkcjonowały już w okresie stalinowskim, zaś w latach 70. jedynie powrócono do tej idei odświeżając ją nieznacznie. Zresztą, zapożyczeń ze stalinizmu było w tym okresie więcej: „czyny partyjne”, „ludzie dobrej roboty”, „jedność moralno-polityczna” itp. Lektorzy stanowili elitarną kadre doskonalenia zawodowego nastawioną głównie na przekazywanie bieżącej informacji partyjnej, omawianie aktualnych problemów sytuacji społeczno-politycznej i polityki partii¹⁷. Istotą działalności członków lektoratu partyjnego określa termin „lektorzy-agitatorzy” upowszechniany w drugiej połowie lat 70. XX w. Ich zadaniem miało być „propagowanie długofalowego programu partii i przekonywanie ludzi o słuszności bieżących, ważnych decyzji społeczno-gospodarczych poprzez podejmowanie rozmów i dyskusji w niewielkich grupach ludzi pracy w zakładzie, instytucji i miejscu zamieszkania”¹⁸. Zatem istotą pracy lektoratu miało być prowadzenie propagandy komunistycznej zarówno w systemie szkoleniowym struktur PZPR jak i poza nimi, w społeczeństwie. Funkcjonowali niejako poza zwykłym trybem pracy instancji i organizacji partyjnych, a działalność ich miała zmierzać do „zwiększenia operatywności, skuteczności i efektywności propagandy partyjnej, zwłaszcza w okresie konsultacji ważnych decyzji społeczno-gospodarczych, popularyzowania osiągnięć partii i narodu, zwalczania działalności wrogich socjalizmowi ośrodków i grup”. Wypada zauważyć, że lektorat zostaje uaktywniony w momencie pojawienia się pierwszych politycznych form opozycyjnych od czasu zduszenia antykomunistycznego ruchu PSL-owskiego w latach 40. XX w.

Lektorzy funkcjonowali na każdym poziomie struktury partii komunistycznej. Na poziomie prowincjonalnym powoływano ich przy komitetach miejskich, miejsko-gminnych, gminnych i zakładowych oraz przy POP/OOP w większych zakładach pracy. Lektorów zatrudniały egzekutywy komitetów, przy których mieli funkcjonować. One też ustalały treść i zakres ich pracy, w czym opierać się miały na długofalowych programach instancji i organizacji partyjnych oraz bieżących potrzebach pracy propagandowej. Z uwagi na specyfikę tej działalności głównym kryterium doboru lektorów była możliwość ich pełnego zaangażowania się w działalność ideologiczną. Ponadto wytyczne wskazywały, by powoływać na lektorów ludzi dobrze znających problemy poszczególnych środowisk, cieszących się autorytetem, wykazujących się umiejętnością zjednywania i przekonywania rozmówców, przekładania na codzienny język Polaków założeń i decyzji partii. Mieli się oni ponadto cechować „odwagą w zwalczaniu zjawisk negatywnych, umiejętnością działania w sytuacjach trudnych”¹⁹. I jakkolwiek zalecano wybieranie na lektorów raczej zwykłych pracowników, a nie osób spośród kadry kierowniczej, nie obciążonych wieloma funkcjami społecznymi, by mogli być odbierani jako „głos szarego człowieka”, cechy wymienione wcześniej predysponują ich niewątpliwie do zaliczenia do elity komunistycznego uniwersum, w obrębie którego funkcjonowali.

Najwyższą formą szkolenia aktywu, bez przejścia której trudno sobie wyobrazić członka lokalnej komunistycznej elity, stanowił Wieczorowy Uniwersytet Marksizmu-Leninizmu, który, chociaż stanowił jednostkę organizacyjną KW, fizycznie funkcjonował przy instancjach pierwszego stopnia jako filie²⁰. Celem WUML było „wzbogacanie wiedzy marksistowsko-leninowskiej słuchaczy; rozwijanie umiejętności samodzielnego studiowania marksizmu-leninizmu; upowszechnianie znajomości tradycji oraz założeń programowych partii; zapoznanie z doświadczeniami międzynarodowego ruchu komunistycznego i robotniczego, a zwłaszcza z doświadczeniami KPZR; kształtowanie u słuchaczy umiejętności stoso-

¹⁷ J. Janicki, op. cit., s. 16.

¹⁸ APL O/R, KW, sygn. 121, s. 31 – Zasady działania lektorów-agitatorów.

¹⁹ Ibidem, s. 32. Więcej nt. lektoratu zob. D. Magier, *System biurokratyczny Polskiej Zjednoczonej Partii Robotniczej w Białej Podlaskiej*, Siedlce 2013, s. 106-108.

²⁰ Ibidem, s. 111-115.

wania marksizmu-leninizmu do analizy współczesnych zjawisk społeczno-gospodarczych; doskonalenie umiejętności organizowania działalności politycznej w różnych środowiskach społeczno-zawodowych i stwarzanie w tym zakresie możliwości wymiany doświadczeń”²¹. Skierowany był głównie do działaczy propagandowych, tj. wykładowców i kandydatów na wykładowców szkolenia partyjnego wszystkich rodzajów, seminarzystów i lektorów instancji partyjnych wszystkich jej szczebli, młodych stażem a dobrze rokujących pracowników aparatu, funkcyjnych członków organizacji młodzieżowych, kadry kierowniczej administracji państwowej i gospodarczej, młodych pracowników nauki, nauczycieli, działaczy i pracowników kultury i dziennikarzy²². Szerokość formuły terminu „elita komunistyczna” pozwala na zaliczenie do niej oczywiście także członków ZSL i SD, a nawet bezpartyjnych (o „odpowiednim doświadczeniu politycznym”²³), co znacznie wzbogaca nasze pojęcie komunistycznego uniwersum w PRL.

Formuła WUML tworzyła zeń komunistyczny, autonomiczny wobec powszechnego, system szkolny z własną strukturą, przepisami, kadrami dydaktyczną, samorządem „studencim”, podręcznikami itd. Całość stanowiła kreację quasi-uczelnianą, np.: słuchacze otrzymywali indeksy, warunkiem ukończenia szkolenia było zaliczenie egzaminów oraz wykonanie prac pisemnych i praktycznych, „studia” kończyły się egzaminem, po zdaniu którego słuchacze otrzymywali świadectwa ukończenia jako quasi-dyplom. Przy czym kandydaci do tej kuźni prowincjonalnych elit (musieli legitymować się wykształceniem minimum średnim) kierowani byli przez organizacje i instancje partyjne, ewentualnie organizacje społeczne znajdujące się pod protektorem PZPR. Słowem, nie można było dostać się tam inaczej niż przez struktury komunistyczne. W tym miejscu, na potrzeby zobrazowania drogi kariery ku elicie komunistycznej, możemy strawestować znany dogmat katolicki (co nie będzie bezpodstawne z racji znanych już w historiografii przypadków wskazywania na komunizm jako quasi-religię²⁴): *Poza Kościołem* (Partią, ale i wszelkimi jej emanacjami, organizacjami i maszynami władzy pozostającymi w jej gestii) *nie ma zbawienia* (znalezienia się w gronie komunistycznej elity).

Jak już wspomniano wyżej, ustrój wewnętrzny PZPR wraz nomenklaturą komunistyczną, pomimo jasnego – zdawałoby się – schematu organizacyjnego partii, zamienia ją w bezkształtną, amorficzną masę, w której rzeczywisty status i znaczenie danej osoby w hierarchii nie były uzależnione od jej rzeczywistego stanowiska, lecz wielu innych czynników niezależnych od maszyny administracyjnej. Stąd ujednoczenie struktury kreowania elit jest w przypadku partii komunistycznej niesłychanie trudne. Niemniej możemy pokusić się o próbę schematycznego zarysowania systemu kreowania elity komunistycznej na prowincji polskiej w najbardziej rozbudowanym formalnymi przepisami kształcie charakterystycznym dla lat 1983-1989, czyli od wejścia w życie nowej polityki kadrowej do zupełnego rozkładu systemu ustrojowego PRL. Uwzględnia on karierę w systemie komunistycznym zarówno drogą partyjną (w strukturach PZPR), jak i niepartyjną – poprzez członkostwo w stronnictwach „sojusznicznych” i w ramach formalnej bezpartyjności²⁵.

²¹ APL O/R, Rejonowy Ośrodek Pracy Partyjnej w Radzynie Podlaskim, sygn. 21, s. 131.

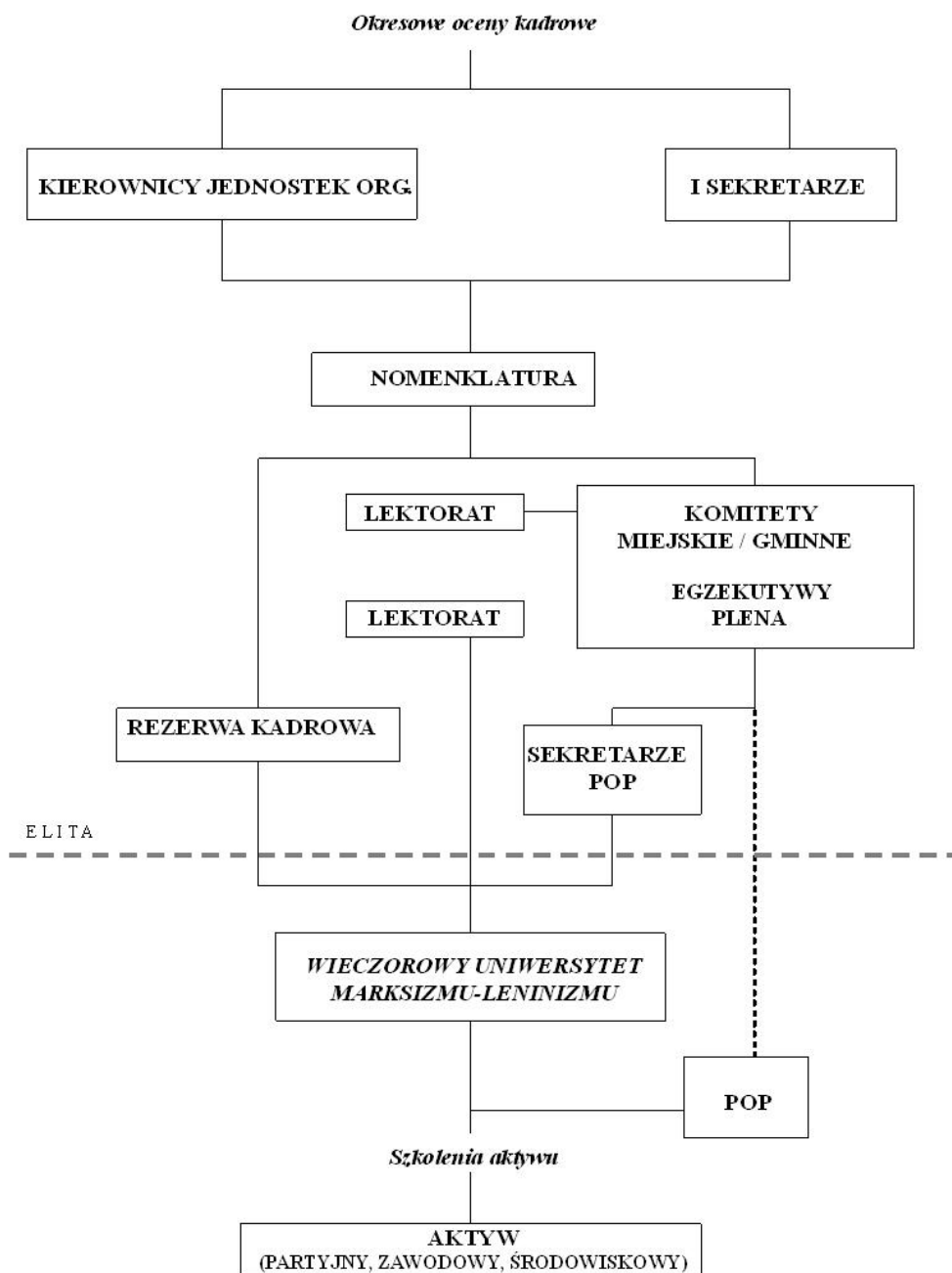
²² Ibidem, s. 132.

²³ Ibidem.

²⁴ Zob. m.in.: o J. Urban, *Socjalizm jako religia*, „Przegląd Powszechny”, t. 151 (1921), s. 5-17; Z. Zdybicka, *Człowiek zbawcą człowieka? Uwagi o marksistowskiej teorii religii*, [w:] *Wobec filozofii marksistowskiej. Polskie doświadczenia*, red. A. B. Stępień, Lublin 1999.

²⁵ Ustrój polityczny PRL przewidywał miejsce dla jednej tylko partii: „awangardy ludu pracującego”, sprawującej rządu dyktatorskie (*dyktatura proletariatu*). Stąd polityczne emanacje sojuszników określano jako „stronnictwa”, w odróżnieniu od Partii (pisanej zawsze wielką literą). Z praktycznego punktu widzenia w odniesieniu do elity komunistycznej członkostwo w ZSL, SD czy formalna bezpartyjność nie miała większego znaczenia, a w pewnym okresie (po przesileniu 1980-1981) stała się wręcz pożądana dla lepszej legitymizacji

Rys. 1. System kreowania elity komunistycznej charakterystyczny dla prowincji polskiej lat 1983-1989.



Pierwszym poziomem będzie tu działalność aktywów, zarówno partyjnego, jak również zawodowego czy środowiskowego. Aktyw ten poddawany był nieustającym szkoleniom, których efektem mógł być pierwszy szczebel komunistycznej kariery. Oczywiście jej naturalną drogą było członkostwo w PZPR, co oznaczało obowiązkową przynależność do jednej z podstawowych organizacji partyjnych. Niemniej możliwa była kariera w komunistycznym syste-

systemu. Oczywiście, przez sito selekcji rekrutacyjnej elity przejść mogły tylko osoby akceptujące ideowo-polityczne podstawy władzy komunistów w Polsce.

mie zarządzania także bez przynależności partyjnej. Osoby, które wyróżniały się na tym etapie swej działalności, rokowały na przyszłość, kierowane były na kurs WUML, który zapewniał szlify ideologiczne i stanowił naturalny, w latach 80. XX w. powszechny stopień na drodze do komunistycznej elity. Absolwenci WUML mogli już bez przeszkód aspirować do rezerwy kadrowej danych komitetów, czy zakładów pracy, zostawać lektorami pełniąc funkcje agitatorskie w swoich środowiskach, czy piąć się po kolejnych szczeblach kariery partyjnej, jako członkowie komitetów miejskich, miejsko-gminnych, gminnych, zakładowych lub ich egzekutyw. Dlatego to właśnie ukończenie studiów WUML stało się w tym okresie – w moim pojęciu – podstawowym warunkiem przynależności do komunistycznej elity na terenach prowincjonalnych.

Jako pierwszy szczebel komunistycznej elity wskazuję z jednej strony osoby spoza struktur PZPR zaliczone do rezerwy kadrowej, z drugiej członków organów władzy instancji partyjnych pierwszego stopnia, czyli plenów i egzekutyw. Przejście na kolejny, najwyższy stopień było możliwe już tylko dla osób, które przeszły sito systemu komunistycznej nomenklatury obejmując funkcje kierownicze w administracji państwowej (różnego typu) lub wchodząc w skład aparatu partyjnego (sekretarze resortowi, I sekretarze). Jednak również ci podlegali okresowym ocenom kadrowym, które stanowiły zabezpieczenie przed uniezależnianiem się członków elity komunistycznej od partyjnego suwerena.

Definicję komunistycznej elity polskiej prowincji wyznaczają dwie różne sfery. Pierwszą jest wyznawanie ideologii marksistowsko-leninowskiej, a co za tym idzie samoidentyfikacja członków elity z zasadami ideowo-ustrojowymi komunizmu. W omawianym okresie samoidentyfikacja ta pozostająca już często tylko w sferze deklaratywnej²⁶. Drugą – miejsce w hierarchii zarządzania państwem i społeczeństwem. Jak wynika z naszych wcześniejszych rozważań, zarówno pierwsza, jak i druga, nie zamykały drogi awansu do komunistycznej elity osobom spoza szeregów PZPR i choćby w tym sensie nie należy jej utożsamiać li tylko z elitą partyjną. Inaczej rzecz ujmując, elita partyjna stanowiła oczywiście elitę komunistyczną, natomiast elita komunistyczna nie była tożsama z elitą partyjną. Była pojęciem o wiele szerszym, w którym swoje miejsce mogli znaleźć nie tylko ludzie związani z aparatem partyjnym i członkostwem w organach władzy lokalnej PZPR oraz lektoratem, ale także osoby formalnie nie będące członkami partii komunistycznej, jednakże przynależne mentalnie i strukturalnie do maszyn jej władzy poprzez system nomenklatury (w sferze organizacyjnej) oraz ideowy aktyw („ideowy lektorat”) – czyli osoby bez formalnej władzy w strukturach administracyjnych, ale bardzo istotne dla komunizmu z racji swych zdolności, wiedzy, specyfiki wykonywanej pracy i poważania w lokalnym środowisku, np. adwokaci, dziennikarze, lekarze, ludzie kultury, nauczyciele. Trzeba pamiętać jednak, że o ile elitę partyjną i kadrę kierowniczą administracji wszystkich poziomów życia możemy rozpatrywać bezosobowo, tzn. każdy członek PZPR po wejściu na pewien poziom w hierarchii partyjnej przynależał do lokalnej elity komunistycznej (podobnie jak osoba nie będąca członkiem PZPR, a piastująca stanowisko znajdujące się w nomenklaturze kadr), o tyle „lektorat ideowy” był już efektem osobistych wyborów i nie musiał predestynować do komunistycznej elity całych grup zawodowych.

²⁶ Warto rozróżnić w tym miejscu jakość ideową komunistów przed i po 1956 r. Po Październiku '56 następuje powolna, choć wyraźna erozja wiary w ideały marksizmu-leninizmu. Wydaje się, że w latach 70. i 80. prawdziwie „wierzących” pozostało już niewiele. Końcówką przekonań stanowiła zbitka luźnych doktrynalnych haseł, często mocno populistycznych, np. o socjalistycznej równości. Należy przy tym pamiętać, że dane podawane w ankietach personalnych, nie musiały stanowić wiernego odbicia autentycznych przekonań ich autorów. Stąd warto zachować dozę sceptycyzmu wobec deklarowanego etosu komunistycznych elit ostatniej dekady XX w., por. np. M. Zaremba, *Komunizm, legitymizacja, nacjonalizm. Nacjonalistyczna legitymizacja władzy komunistycznej w Polsce*, Warszawa 2001, s. 94-107.